

Metodologija povezovanja inteligenc 4Q ali pot do ustrezne presoje

Lucija Mulej*

Fakulteta za podjetništvo, GEA COLLEGE, Dunajska 156, 1000 Ljubljana
lucija.mulej@budnjani.si

Povzetek:

Raziskovalno vprašanje (RV): Kako poiskati sistem sklepanja (analize in sinteze), da bi lahko zaobjeli celovitost fenomena proučevanja?

Namen: Namen tega članka je predstavitev in analiza predloga za presojo, imenovanega Povezovanje inteligenc 4 Q.

Metoda: V raziskavi smo uporabili kvalitativno metodologijo, komparativno analizo vsebine. Raziskava je analitična, proučuje kvalitativno izkustvo avtorice in ga podkrepi z literaturo iz področja lingvistike, psihoanalize, nevrologije in sociologije. Metoda sklepanja je tako induktivna kot deduktivna.

Rezultati: Presoja mora biti uravnotežena, interdisciplinarna in usmerjena v izgradnjo celostnih modelov presoje. Predlagana rešitev spodbuja k nadaljnjim raziskovanjem pojma presoje in ga analizira na ravneh kognicije, emocije in nevrologije.

Organizacija: Predlog je aplikabilen tako na organizacije kot skupine, saj obravnava naravno sposobnost človeka po analizi in sintezi, torej celoviti sposobnosti presoje. Ker je človeško udejstvovanje vselej povezano s sodelovanjem, povezovanjem in komuniciranjem, je predlagan model lahko koristen in praktično uporaben.

Družba: Predlog podpira trajnostni razvoj družbe, saj se ukvarja s ključnimi tematikami, ki podpirajo širša družbena vprašanja in etičnost posameznikov kot pripadnikov družbe. Obenem pokaže, kako lahko presojamo iz ravni uma (IQ), čustev (EQ), duha (SQ) in telesa (PQ). S tem vključi interdisciplinarnost in ji prida ključni poudarek pri presoji.

Originalnost: Predlagana rešitev je zanimiva, saj povezuje tako sociološko, antropološko kot nevrološko znanost. Nudi praktične ideje in napotke, kako povezovati ravni, ki so si različne, in kako tlakovati poti do uravnotežene etične presoje.

Omejitve/nadaljnje raziskovanje: V raziskavi smo se osredotočili na kvalitativno metodo z analizo vsebin. Priporočamo pa konkretne modele in nadaljnje raziskave same presoje tako na kognitivnih kot emotivnih ravneh.

Ključne besede: inteligentnost, presoja, interdisciplinarnost, percepcija, metoda.

1 Uvod

V splošnem velja sklep, da je presoja nekaj, kar je danega človeški vrsti. Ker imamo razviti neokorteks in ker smo najnaprednejša zemeljska vrsta, tega sklepa pogosto ne postavljamo pod vprašaj.

V tem članku se bomo osredotočili na vprašanje človeške kognicije, čustvovanja in posledično sklepanja. Da bi prišli do zelenih odgovorov, smo si postavili raziskovalno vprašanje kako poiskati sistem sklepanja, vključujoč analiziranje in sintetiziranje, da bi lahko zaobjeli celovitost proučevanega fenomena. Sposobnost uravnoveženega sklepanja namreč ni samoumevna, zlasti še, če želimo slediti načelom etike in pravične presoje. Ker je od naših sposobnosti percepcije in posledično odločanja odvisna usoda posameznika, skupin, organizacij in narodov, to lastnost proučujemo na najmanj štirih nivojih. Zavedati se je potrebno, da nas sodobni virtualni svet odmika od naše prirodne danosti in da se človeška vrsta v mnogih pogledih spreminja. Ker je sposobnost pravične presoje ključna, jo bomo s pomočjo analize ključnih enot literature podrobno preiskali in tako sledili namenu naše raziskave, ki je predstavitev in analiza predloga za presojo, ki ga poimenujemo Povezovanje inteligenc 4 Q.

2 Teoretična izhodišča

2.1 Inteligenca 4Q

Ključna vrлина predlaganega modela Povezovanja inteligenc 4Q je ustvarjanje novih konceptualnih prostorov smisla, idej in umovanja. Skuša preseči klasične dualnosti in zgodovino zgolj enodimenzionalnih interpretacij sveta (Phillips, et al., 2016, str. 277-280)

Zgolj razumska presoja katerih koli dejstev seveda ne zaobjame celovite pojavnosti proučevanja neke lastnosti ali skupine. Prav tako velja za zgolj čustveno presojo ali etično presojo. Torej, model Povezovanja inteligenc 4 Q odpira poti razumevanje presoje na ravni uma, čustev, duha in telesa. Tlakuje pot večji senzitivnosti, saj so pogledi na svet raznoliki in le s trdim delom, trudom in poštenim raziskovanjem nek fenomen vidimo takšnega, kot je. Z metodo Povezovanja inteligenc 4 Q poudarjamo pomen mnogoznačnim pomenom in skušamo udejanjati interdisciplinarnost v praksi, ki je pogoj ustreznosti motrenja, sklepanja in odločanja. Iščemo ravnovesje med različnosti, kjer skušamo preseči binarne dualnosti s pojmi integracije in to na način, da nasprotja povezujemo v pojmi multiinteligentnosti. S tem prejudiciramo pojem zavest (Dennett, 2012), ki po sebi generira etiko celovitega, integrirajočega duha, ki je nad omejenimi človeškimi postulati in vsakodnevnimi iskanji (Loh & Kanai, 2015; Wyer & Srull, 1986; Heyes, 2012). Uporabljena metodologija je induktivna. Avtorica je v svoji dolgoletni praksi preko opazovanja in analize primerov postavila temelje povezovanju inteligenc, ki ga predstavljamo v nadaljevanju.

Metodologija 4 Q je personalizirana. Osnovna ideja je jasna, z metodologijo 4 Q povezujemo ravni inteligentnosti. Model je dokaj preprost, a v svojem bistvu zajema številne ravni kompleksnosti (slika 1). Pri razvoju modela sem se kot avtorica upirala na antropološko, sociološko, psihoanalitsko in nevrološko znanost ter na bogate primere, saj kot podjetnica svetovalno delujem že od leta 2008.

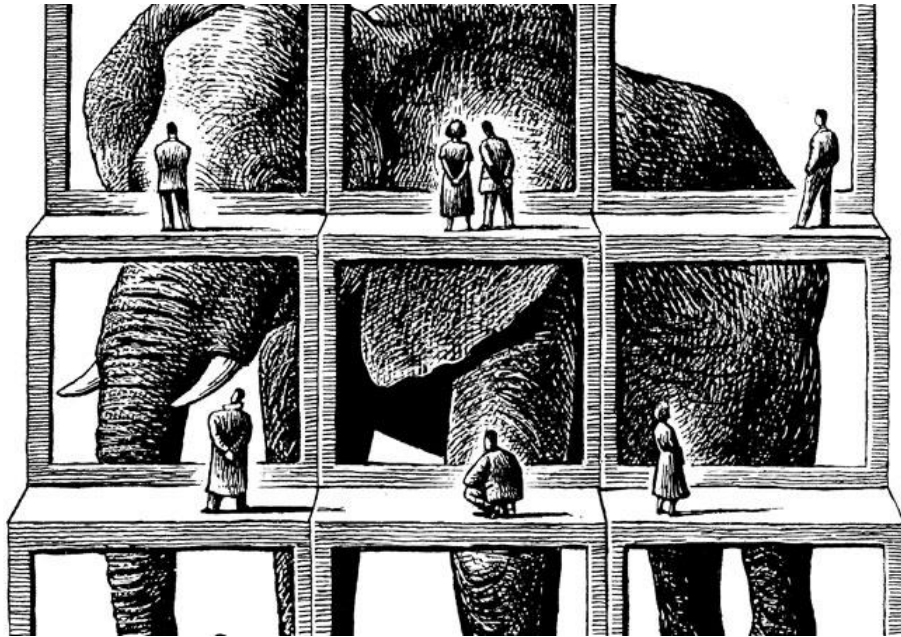


Slika 1. Metodologija povezovanja inteligenc; od »zidov do mostov« in sinteze

Razvoj znanosti nas je pripeljal do proučevanja sveta na interdisciplinarni način. Kaj to pravzaprav pomeni?

Če analiziramo spremembo neke klime organizacije le preko ene znanstvene discipline, na primer ekonomije, zgrešimo ostale kardinalne ravni odnosov med zaposlenimi. Na primer psihološke, sociološke, antropološke in fiziološke dejavnike. Zato potrebujemo analizo in sintezo več disciplin, metodoloških orodij in hipotez, da dano situacijo ali raziskovalno vprašanje presodimo ustrezno, pošteno in kar se da vrednotno nevtrarno. To nam onemogoča, da bi sledili avtomatizmu sklepanja ali predsodkom. Ker nas vse, brez izjeme, močno določajo izvorne kulture, vsak od nas presoja izrazito subjektivno. Ravno zato se moramo zavedati, kako lahko praksa interdisciplinarnosti ali pa predlaganega modela Povezovanja inteligenc 4 Q doprinese k pošteni in uravnoteženi presoji.

Če med posamezniki, ki si ogledujejo podobe pred očmi ni komunikacije, si ne morejo izmenjati uvidov, kaj v resnici opazujejo. Celovito sliko nima nihče od opazovalcev, skupaj pa je njihova slika točna. Torej, poleg analize (parcialnost pogleda) je potrebna sinteza (celovitost pogleda) (slika 2).



Slika 2. Pogled na slona iz različnih perspektiv in zornih kotov.

Zato se metoda Povezovanja inteligenc 4Q osredotoča na prevode pomenov in znakov, kot so prevodi občutkov in misli v zvoke in v znakovni sistem, ki je pri človeku jezik. Vsaka zakonitost opazovanja ima mnogo obrazov. Včasih se zdi, da nam govori prek paradoksov in naključij, ki so seveda specifika življenja. In na teh ravneh se šele pričinja prava razprava o pravi interdisciplinarnosti, etiki in zakonih duševnosti in psihologije, po katerih se naša življenja kreirajo. In sama tema presoje se poglobi. Obenem pa odpre vprašanje vrlin, ki je pojmu poštene ocene inherenten. Kot pravi Emerson: Nobena vrлина ne obstaja, ki bi bila dokončna; vse so začetne. Družbene kreposti so za svetnika pregrehe« (Emerson, 2007, str. 151).

Torej, na sami sposobnosti mnogoznačnega opazovanja, interdisciplinarnosti in etičnosti presoje je potrebno delati in vlagati napore, da ohranjamo etično nprav (slika 3).



Slika 3. 4 Q, metodologija Povezovanja štirih inteligenc 4 Q: racionalne IQ, emocionalne EQ, duhovne SQ in fizične PQ

Slika 3 prikazuje sidranje vsake posamezne inteligence – IQ predstavlja racionalno inteligenco, torej razum; EQ predstavlja emocionalno inteligenco, torej čustva; SQ predstavlja duhovno inteligenco, torej duh-a; PQ predstavlja fizično inteligenco, torej fizično telo.

In zakaj izberem za pojem povezovanja ravno štiri inteligentnosti? Sama metodologija se prične s številko 4. Kot simbol govori o večnem redu: tako kot imamo 4 letne čase, imamo 4 strani neba, 4 lune mene, 4 solsticije; Pitagora je verjel, da je število 4 popolno število. Znak Boga. Človeški fenomen se na izraziti poti odkrivanja in usklajevanja nasprotij, med katerimi je klasični dualistični dekartov racionalizem telesa in razuma le vrh ledene gore, razvija v neskončno število smeri. A izvorna številka štiri kljub vsemu nakazuje večno vpetost, v kateri bivamo kot bitja materije in duha. Nenazadnje nam francoski postrukturalizem z Ferdinandom de Saussurjem lepo prikaže vpetost v binarni kod pozicij, kjer se pomeni konstruirajo le prek razlik. In po sebi nimajo substance oziroma izvorne identitete. Pa tudi samo število je lepe oblike: jasno, mejno in obenem večno, saj se celotna pojavnost deli na iluzijo in resničnost, resničnost na dobro in zlo in tako naprej. Mimo dualnosti ne moremo, ali pač? (o pomenu števil glej Huang, Spelke & Snedeker, 2013).

Torej, če sledimo osnovni ideji, ki temelji na razumevanju človeka kot bitja mnogih inteligenc, med katerimi izpostavljam 4 ključne, uvidimo celostno sliko. Pri povezovanju inteligenc vpeljujem terminologijo, ki je simbolna z razlogom. Simbolno vselej vstopa v diskurz Realnega, a ne more mimo prevodov občutij v besede. Saj je pred nastopom Ferdinanda de Saussura v zahodni misli veljala podmena, da je jezik pravzaprav nevtrarno orodje. Ki svet opiše. In da med besedo in resničnostjo obstaja identiteta, kar seveda ne drži. Že stari Grki opozorijo na koncept mimezis, ki je načelo odražanja, kjer razumejo, da jezik zgolj odseva

stvari. Zato skušamo z drugačno metodologijo bralcu približati težavnost znaka kot razmerja med označevalcem in označencem (de Saussure, 1997).

IQ ali RQ (v nadaljevanju za pojem racionalne inteligence uporabljamo angleško kratico IQ (intellectual quotient)) kot racionalna inteligenca je področje umovanja, mišljenja in ustvarjanja. Razum ni vselej razumen in pretirana analiza spominja na psihozo, in ne nujno na treznost presoje. Zato vzpostavimo most do EQ ali ČQ, čustvene inteligence (v nadaljevanju za pojem čustvene inteligence uporabljamo angleško kratico EQ (emotional quotient)). Na tem mestu se vpeljuje pojem čustvene inteligence. Zavedamo se namreč, da so čustva energija, ki imajo obenem pozitiven in negativen predznak in kdor zna ravnati z nabojem, ki ga čustva nosijo s seboj, je zmagovalec.

Če povzamemo poetično, »je srce brez razuma premehko in razum brez srca nem«. Zato se vpelje koncept SQ ali DQ, duhovne inteligence (v nadaljevanju za pojem duhovne inteligence uporabljamo angleško kratico SQ (spiritual quotient)), ki jo razumem kot pojem zavesti. Poleg omenjenih treh inteligenc, torej racionalne, čustvene in duhovne, vpeljem še fizično inteligenco PQ ali FQ (V nadaljevanju za pojem fizično inteligence uporabljamo angleško kratico PQ (physical quotient)), ki jo izkušamo prek medija naših teles.

Te 4 inteligence igrajo odločilno vlogo pri razumevanju naše sposobnosti sklepanja, presojanja in odločanja. Prav tako nudijo most za razumevanje celovitega pojma kognicije. Kot slikovito povzame Emerson, »je neumna doslednost škrat majhnih umov, ki jo častijo majhni državniki, filozofi in duhovniki. Velika duša preprosto nima kaj početi z načelnostjo. Prav tako bi se lahko ukvarjala s svojo senco na steni« (Emerson, 2007, str. 9). Ravno zato je tako pomembno, da pri razpravah o presoji razumemo vprašanja parcialnega sklepanja, ki tlakujejo pot uravnoteženim percepcijam. Poglejmo si prvo diado, racionalno in čustveno inteligenco.

2.2 Racionalna in čustvena inteligenca

Racionalna inteligentnost temelji na logiki in razumskemu sklepanju, ki naj bo neodvisno od čustev. Na osnovi objektivnih dejstev ves čas obdeluje podatke iz okolja, jih analizira in logično sklepa, razporeja in ustvarja logično – posledične vezi, ki nakazujejo neke trende. Domuje v pred frontalnem delu frontalnega korteksa, ki je domena višjih kognitivnih funkcij, abstraktnega mišljenja in analitičnega sklepanja. Čelni ali frontalni reženj zajema sprednji, največji del hemisfere. Naloga prefrontalnih delov je nadzor nad izvrševanjem opravil, kot so načrtovanje, abstraktno mišljenje, določanje prednosti, zaviranje impulzivnosti, presojanje in pozornost. Torej, če čustva preplavijo bit človeka, se te višje kognitivne funkcije ošibijo. Zato je tako pomembno, da razumemo razpetost posameznika med čustvi in razumom.

Zdravo čustvovanje je temelj harmoničnega življenja in pravega etičnega presojanja. Da bi bilo čustvovanje zdravo, je potreben kultiviran um, očiščen sprenevedanja. Um, očiščen dualizmov, predsodkov in emocionalnih iger je tisto, za čemer stremi metodologija Povezovanja inteligenc 4 Q. Vsak um je poln »programov«, ki določajo naše usmeritve o svetu, naša prepričanja in vzvode, ki botrujejo odločitvam in dejanjem. In vsak človek se slej ko prej sreča z

razdvojenostjo v sebi in z realnimi etičnimi dilemami, kjer zelo težko najdemo enoznačni odgovor (pravica do splava, istospolnih porok in starševstva, evtanazije inp.) Razdvojenost, ki ji strokovno rečemo ujetost v razkol dualizma, pomeni začasen navidezni obstoj dveh entitet v enem samem bitju, torej dveh nasprotujočih si realnosti v enem. Vsaka izmed obeh realnosti ima svojo logiko, ki je z drugo običajno nezdržljiva.

Posameznik, ki je padel v polje konceptualnih in bitnostih razdvojenosti, ki niha med razumom in čustvi, ni enoten v sebi. Razdvojenost kot posledica konflikta med »vrednotami zemlje« oz. materialnosti kot metafori materialnega sveta in »vrednotami neba« kot svete inspiracije, je temeljni vzrok razpada čustvovanja v dva pola. Človekova notranja narava je na ta način takoj politizirana. Še več, v delu *The Interpretation of Dreams* (Freud, 1987), ki je predstavitev njegovih najznamenitejših idej, je pogosto uporabljal politične metafore, da bi orisal svoj koncept uma. Pravi, da mora biti politični konflikt razumljen na isti način kot človekov notranji konflikt; da so sanje in ideologije oboje manifestacije človekove narave, tako da večje razumevanje enega vodi k večjemu vpogledu v drugo (Freud, 1987).

Vzrok dvojnosti je v nerazumevanju logike sveta: krivic nasproti privilegijem, nesreče nasproti sreče, vojn nasproti miru, depresije nasproti entuziazmu. Vzrok dvojnosti je vedno v pomanjkljivem razumevanju narave stvari in procesov kognicije, ki so še vedno v polju raziskovanja. Učenje, intelektualna rast, pomnjenje in logično-posledično sklepanje kot domena kognicije/mišljenja uvrščamo med materialne, zemeljske vrednote. To so strukturni procesi, procesi logičnega treninga in neprestanega prebiranja informacij, ko posameznik misli posreduje kot podatke ali kot reflektivno preiščene teze, kar je nadgradnja mehanske predelave informacij. V tem polju ostaja ujet v miselni sistem, ki je sam po sebi zelo privlačen, a tudi nevaren. Človek, ki veliko ve, je seveda bolj cenjen, lahko si pridobi materialne dobrine in ugled, nenazadnje moč. A brez celostnega pogleda oz. sinteze pa bistvo zgreši, kar v celoti velja za mehanske mislece, ki smo jim tradicionalno naredili naziv intelektualci iz naslonjača. Ne bi želeli napraviti krivice vsem velikim umom, ki so v času profesionalne iniciacije izobraževanja (akademski nazivi) pridobili naziv intelektualci. Ker menimo, da je med slednjimi veliko več mehanskih mislecev brez refleksije, ta izraz uporabljamo zgolj za slednje.

Verjetno so dela Daniela Golemana, ki se je v devetdesetih letih prejšnjega stoletja pionirsko ukvarjal s pojmom čustvene inteligence, splošno poznana. Seveda se s pojmom čustev ukvarjajo domala vse sodobne družboslovne in humanistične znanosti, saj so čustva gorivo, ki premika gore, lahko pa vseuničujoči ogenj, ki za seboj pušča le dim in pepel. Kot pravi Aristotel, se vsakdo lahko ujezi, kar ni težko. »Toda težko se je ujeziti na pravo osebo, ravno prav, v pravem trenutku, iz pravega razloga in na pravi način« (Aristotel). Goleman proučuje dejavnike, ki botrujejo preboju posameznikov na družbeni lestvici. Zanimajo ga vzroki, ki določijo, zakaj se ljudje z visokim IQ komaj prebijajo skozi življenje, medtem ko se drugi, s slabšimi testi IQ, presenetljivo dobro znajdejo. Sam poudarja, da so takšne razlike v dosežkih posledica čustvene sposobnosti samoobvladovanja, entuziazma, vztrajnosti in ostalih pozitivnih lastnosti, ki jih razumemo pod pojmom čustvena inteligenca (Goleman, 2021).

Ker smo v zahodni kulturi s pretiranim poudarjanjem zgolj razumsko logične plati življenja opredeljevali zgolj en izsek realnosti, ki smo ga navadno merili z IQ testi, smo ustvarili številne patologije, ki so posledica zatiranja čustev in potencialov, ki jih naboj emocij nosi v sebi. In ko čustva zaradi zatiranja slej ko prej prevladajo, ko amigdala in limbični sistem omrtvičita prefrontalni del frontalnega korteksa, ki je odgovoren za višje kognitivne funkcije, kot so abstraktno mišljenje in strateško delovanje, smo v nevarnosti. Kot pravi sociologija množic, čustva multiplicirajo čustva, in danes iz delovanja mehanizma nevroplastičnosti ugotavljamo, da okolje naše možgane gnete kot plastelin. Če smo obkroženi z ljudmi pozitivne samopodobe, ki obvladujejo lastna stanja napetosti, bolečine in neudobja, in odreagirajo mirno in tvorno, na nas delujejo točno tako: pomirjujoče in gradilno. In ko smo med ljudmi, ki so agresivni, napeti, prepirljivi, po načelu nevroplastičnosti tudi sami pričnemo hitreje zaznavati in izkazovati takšna rušilna čustva. Ob daljši časovni izpostavljenosti destruktivnim vplivom postajamo uničevalni tudi sami; do sebe in/ali okolice. Tako se tudi v kolektivih kaj hitro pokaže, kako rušilna čustva zgolj ene osebe sovplivajo vidno in delujoče. In če se ne naučimo ravnanja s čustvi, nas ta lahko ugonobijo. In resnično se s pojmom čustev znanstveno in praktično intenzivneje ukvarjamo morda le dve desetletji. Predhodno pa so čustva delovala kot črna ali Pandorina skrinjica. S strahom smo jih prepoznavali, kaj šele izražali. Morda so bila tradicionalno do čustev odprta le umetnost in gledališče, realni poslovni svet pa se še dandanes, kljub vsem znanstvenim dognanjem, čustvom raje upira. Res je, težje so merljiva kot objektivna fizikalna dejstva, ravno zato pa so tako zelo zanimiva iz spoznavnih in znanstvenih vidikov. Čustva imajo torej svoj posebni um (limbični sistem z amigdalo), ki si lahko ustvari lastno mnenje, neodvisno od razumnega dela. Čustva pogosto aktivirajo stare, podzavestne vsebine in nerazdelne relacije, ki kot gnojna rana tlijo pod površjem. Zato radi rečemo, da so čustveni izbruhi kot živčna čustvena ugrabitev, zato se nam kognitivne sposobnosti pod navalom čustev izrazito zmanjšajo.

2.3 Čustva in nevroznanost

Razvoj afektivne nevroznanosti (proučevanje čustvovanja možganov) pogojuje vse širše možnosti raziskovalne tehnologije za posredno in neposredno opazovanje možganskih aktivnosti pri ljudeh, predvsem pa pri živalih. Zlasti v nevroznanosti danes do številnih odkritij in spoznanj prihajamo ravno z raziskovanjem živalskih možganov, saj so nam ti lažje dostopni od človeških. Tudi temeljne ugotovitve nevroznanosti glede čustvenih procesov in čustvenega delovanja tako izhajajo iz študij na živalskih modelih. Pionir in v zadnjih desetletjih vodilni raziskovalec področja afektivne nevroznanosti z več kot 400 objavami o čustvenih mehanizmi in procesih je bil Jaak Panksepp (1943-2017).

Panksepp je s svojim delom vpeljal spoznanje, da so čustva lahko predmet objektivnega znanstvenega raziskovanja in da čustvovanje zdaleč ni posebnost človeške vrste. Z identifikacijo možganskih poti, ki ustvarjajo primarne in temeljne čustvene odzive, je zavrnil tudi predpostavke nekaterih predhodnih teoretikov, da so čustva produkt višjih jeder v možganski skorji. Danes tako vemo, da temeljna čustva izhajajo iz bolj primitivnih možganskih področij, kot sta amigdala in hipotalamus, višje strukture pa ta občutja dograjujejo. To

spoznanje prinaša pomembne implikacije za razumevanje človekovega presojanja, od čustvenega delovanja do zdravljenje čustvenih motenj.

Zavedati se moramo, da je čustveni um enakovredno vpleten v razmišljanje kot miselni um. Imamo torej (najmanj) dve vrsti možganov, dva tipa mišljenja in dve različni inteligentnosti: razumsko in čustveno. Sami pa dodajamo, skladno z modelom Povezovanja inteligenc 4Q, še duhovno in fizično inteligentnost. Lahko bi rekli, da imamo četvero možgan: um, srce, solarni pleksus in telo samo.

Da bi čustvovali zdravo, moramo ohranjati notranje ravnovesje. Čustva in čutenje sta kanala, preko katerih človek ustvarja pomene, svet in lastno mesto v njem. Zapisali smo, da so čustva tisti bistveni element, preko katerega vzpostavimo prva opazanja o svetu. Čustva so prva oblika samozavedanja, ki ga doživlja otrok. Naša zahodna kultura pa je kultura logike, uma in misli.

2.4 Spiritualna ali duhovna inteligenca (SQ)

Pojem duhovne inteligence je dokaj širok, saj se po eni strani povezuje z religioznostjo, po drugi pa s spiritualnostjo. In seveda je med obema pojmomoma velika razlika. Spiritualnost razumemo kot neodvisno sposobnost presoje ključnih tematik, ki se tičejo pomena in smisla, seveda pa se navezuje na kozmogonska in gnoseološka vprašanja, torej na vprašanja izvora in smisla. Religioznost se običajno enači z eno od monoteističnih religij ali ostalimi politeističnimi, ki zaobsega številna pravila obnašanja, prehranjevanja in oblačenja (islam) ter ostale prakse in verske obrede, ki povezujejo neko skupnost v celoto. Religioznost je praviloma bolj ozka, lahko tudi nazadnjaška (verska policija Irana, ki presoja ustrezno nošenje naglavnih rut hidžab pri ženskah in močno posega v avtonomijo ženskega telesa, primer smrti Mahse Amini) in intelektualno in svetovno nazorsko zaprta.

Duhovnost in duhovna inteligentnost sta medsebojno povezana in prepletena pojma. Beseda duhovnost se je sprva uporabljala v krščanstvu. Izvor ima v latinski besedi spiritualitas. Po Pavlu (1 Kor 2,14-15) je ‚duhovna oseba‘ tisti posameznik, v katerem biva božji Duh, ki živi v njem in po njem, ki je Očetov in Sinov Duh. Sredi 20. stoletja je katoliška Cerkev duhovnost začela vse bolj dojemati in pojmovati kot živeto duhovno izkustvo (Sheldrake, 2014, str. 6). Duhovnost lahko razdelimo na več ravni, znotraj katerih se kažejo njene glavne dimenzije. Na najvišji ravni je splošna dimenzija duhovnosti, ki se razdeli na subdimenzije. Najpomembnejše so dimenzije smisla, povezanosti, harmonije in notranjega miru ter hvaležnosti. Sledijo še dimenzije vernosti, predanosti numinoznemu in rasti in dimenzija dopuščanja (Musek, 2006, str. 426) Dokaj pogosto se beseda duhovnost uporablja kot sopomenka religiji, predvsem zaradi njene širine, manjše konkretnosti in nevezanosti na institucije (King, 1992, str. 16). Duhovna inteligentnost je tista inteligentnost, ki na poseben način povezuje vse naše inteligence. »Ljudje smo razumska, čustvena in duhovna bitja. Z duhovno inteligentnostjo rešujemo vprašanja smisla in pomena in se jih z njo tudi lotevamo. Svoja dejanja in življenje lahko umestimo v širši in bogatejši okvir, ki jih osmišlja. Ocenimo lahko, da je neka smer delovanja ali življenjska pot tehtnejša od druge. Ko govorimo o duhovni inteligentnosti, mislimo na konstitutivne

razsežnosti razumske in čustvene inteligentnosti. V tem kontekstu je duhovna inteligentnost najpomembnejša, pravzaprav nosilna« (Košir, 2020, str. 917). Na podlagi duhovne inteligentnosti smo sposobni razločevanja, imamo moralni čut in zmožnost, da z razumevanjem in sočutjem ublažimo stroga pravila, prav tako pa tudi sposobnost, da vemo, kje so meje sočutja in razumevanja. Uporabljamo jo, ko se spoprijemamo z vprašanji dobrega in zla, za upodabljanje neuresničenih možnosti, kakor so sanjanje, goreče hrepenenje in dvigovanje samega sebe iz težav (Zohar & Marshall, 2000, str. 13–15; Košir, 2020, str. 917).

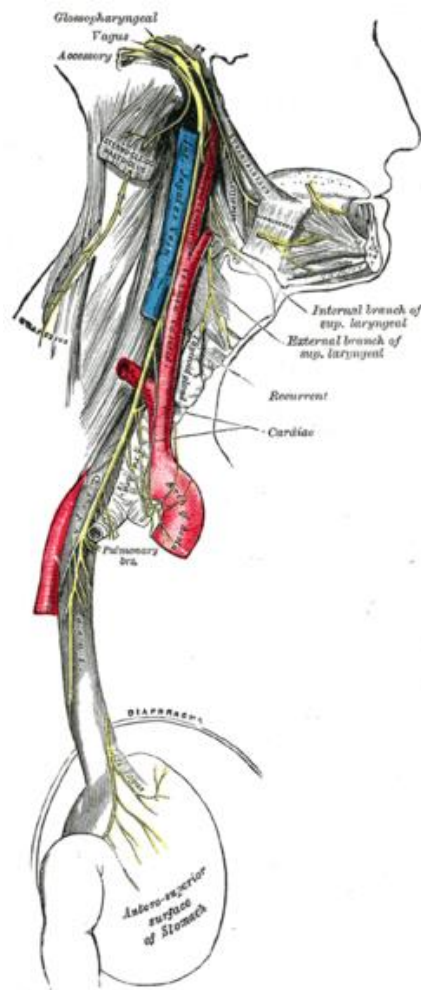
Torej duhovna inteligenca predstavlja tisto razsežnost, ki nam omogoča, da se v stresnih situacijah učinkoviteje prilagajamo in rešujemo izzive; tako pridobivamo nadzor, občutek prizemljenega soočanja s stresom ter smisel, ko v težavah najdemo pot do globljih vprašanj bivanja in minevanja. Tako pričnemo doživljati življenje skozi prizmo navdiha nečesa, kar je nad nami; običajno takšna doživljanja povezujemo s koncepcijo Boga, ki ga lahko razumemo različno, skladno z duhovno tradicijo, ki ji pripadamo. Vsekakor pa je za same spiritualne izkušnje značilno doživljanje enosti in smisla, ki zaceli rane. Tako se neka situacija, četudi je še tako dramatična, vpne v širši kontekst in človeka opogumi. V tem primeru si delimo idejo o globlji družbeni resničnosti ali družbeni mreži smisla (Zohar & Marshall, 2000, str. 27) Raziskave psihične blaginje kažejo na nizko, vendar statistično signifikantno pozitivno korelacijo med vernostjo in merami psihične blaginje, kakor so zadovoljstvo z življenjem, sreča, optimizem, pozitivni afekt in občutek smiselnosti (Musek, 2015, str. 50).

Če povzamemo, je sinonim za visoko duhovno inteligentnost sposobnost integrirane in celovite bivanjske odgovornosti. Običajno jo povezujemo s solarnim pleksusom, kjer čutimo razna čustva, tako pozitivna in negativna. Torej naše telo, fizična inteligentnost je dejansko medij prenosa številnih podatkov. In kot kažejo spoznanja sodobne nevroznanosti, so nevrotransmiterji prisotni tako v glavi, srcu kot v solarnem pleksusu. Zato radi rečemo, da imamo najmanj troje možgan, ne le tiste v glavi

2.5 Fizična inteligenca (PQ)

Torej lahko rečemo, da je naše telo medij prenosa vseh občutij, ki jih zaznavamo preko uma (IQ), čustev (EQ) in duha (SQ).

Črevesje, ki ga sestavlja več kot 100 milijonov nevronov, ima lastni živčni sistem: enterično živčevje se pogosto imenuje »drugi možgani«. Eden od najdaljših živcev v telesu, vagusni živec, neposredno fizično povezuje črevesje in možgane ter prenaša sporočila in skrbi za stalno izmenjavo informacij med njima. Na milijarde mikroorganizmov v našem črevesju, ki se imenujejo mikrobiom, tvori ter regulira nevrotransmiterje in hormone. Zato radi rečemo, da moramo poslušati instinkt (nagon) ali šesti čut (gut feeling v ang.).



Slika 3. Vagusni živec

Odkrivanje povezave med črevesnim mikrobiomom in osrednjim živčnim sistemom predstavlja spremembo paradigme v nevroznanosti, kar vpliva na naše razumevanje patofiziologije s stresom povezanih motenj in njihovega zdravljenja (Kelly, et al., 2015). Novo razumevanje teh motenj je še posebno pomembno, saj sta depresija in tesnoba najpogostejši s stresom povezani motnji, njuna pojavnost pa vsako leto globalno narašča. Poleg tega veliko posameznikov, ki trpijo za temi duševnimi motnjami, ne poiščejo pomoči in zdravljenja, ali pa se ne odzivajo na tradicionalne oblike zdravljenja (Rieder, et al., 2017).

Največji rezervoar mikroorganizmov v našem telesu je torej črevesje, saj v njem prebiva približno 10^{14} mikroorganizmov, ki je biološka združba, imenovana mikrobiota. Vse več raziskav odkriva pomembno vlogo mikrobiote pri normalnem delovanju centralnega živčnega sistema ter pri nastanku različnih bolezni možganov. Natančni mehanizmi delovanja osi mikrobiota–črevesje–možgani na razvoj bolezni možganov še niso poznani. Kot kažejo raziskave, os deluje precej kompleksno, saj se mikrobiota za komunikacijo z možgani (in obratno) poslužuje različnih načinov, in sicer preko živčnih, endokrinih, imunskih in presnovnih poti. Tako komunikacija med črevesjem in možgani poteka s pošiljanjem signalov.

Ta komunikacija je pravzaprav dvosmerna in gre za os hipotalamus–hipofiza–nadledvična žleza (HPA hipotalamična-hipofizna-adrenokortikalna os). Črevesna mikrobiota pa komunicira tudi z nevroendokrinim sistemom, ki nadzira telesni odziv na fiziološki ali psihološki stres, vključno z vnetji (Sinapsa).

To pomeni, da se dogajanje spodaj izraža pri dogajanju zgoraj. Nevrontransmiterji pa niso le del črevesne mikrobiote. Kot vidimo, vagusni živec prepleta os glava-črevo in seveda tudi naše srce. Obstaja dvosmerna komunikacija med možgani in srcem, ki jo najlažje občutimo preko senzornega aparata in različnih poti, kot so nevrološke (prenosi impulzov živčnih poti), biokemične (preko hormonov in nevrotransmiterjev), biofizične (preko valov krvnega pritiska) in energijske (preko vpliva elektromagnetnega polja (Heartmath)).

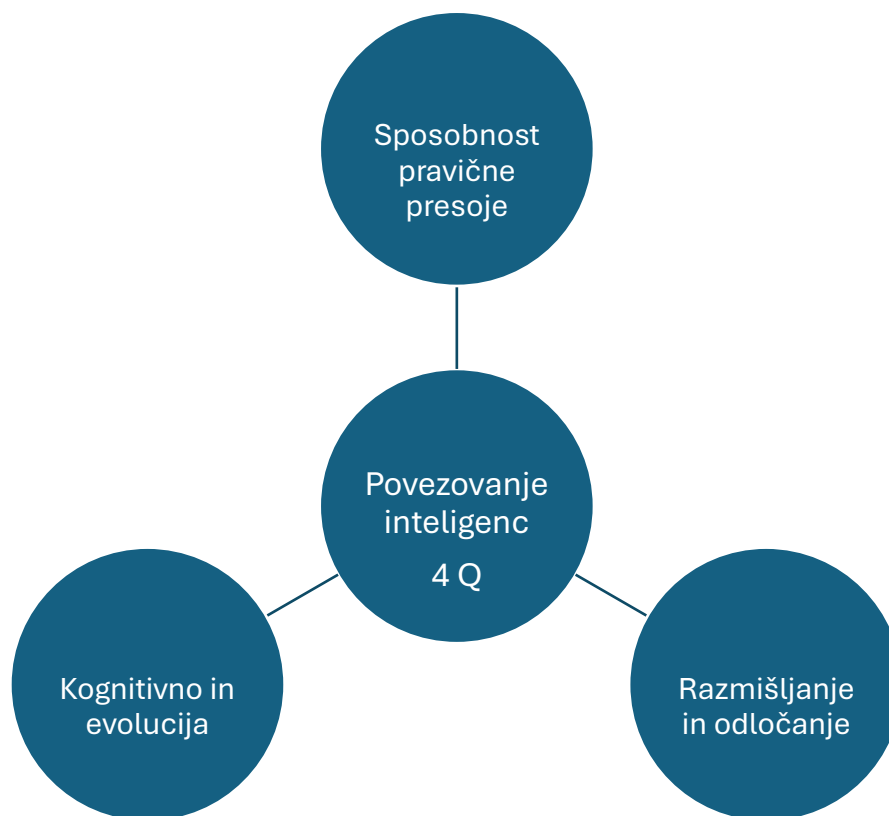
Če povzamemo, pojem fizične inteligence zaobsega pojavnost občutkov v našem telesu, čemur rečemo čutenje. Vseh pet čutil zlasti nagovarja obstoj šestega, sedmega čuta in morda neskončno število čutov, torej dimenzij, ki smo jih pojasnili z vagusnim živcem in HPA osjo. In ko je naše telo polno napetosti, kortizola, adrenalina in ostalih stresnih hormonov, odreagiramo veliko bolj nevrotično kot tedaj, ko smo umirjeni, polni serotonina, oksitocina in ostalih hormonov sreče. In kot smo zaobjeli s pojmom čustvene in duhovne inteligence, se lahko priučimo ustreznega ravnanja s čustvi in odtisi, ki so posledica stresa, travm in ostalih negativnih dogodkov na naš živčni sistem.

Zato so različne tehnike avtogenega treninga, mentalne higijene, medicinske hipnoze, brain spottinga, meditacije in čuječnosti namenjene natančno temu: da s pomočjo omenjenih tehnik negativni emocionalni naboj preobrazimo v pozitivnega in gradilnega. Kot smo rekli, so čustva bodisi gorivo za velike preboje bodisi pa ogenj, ki izniči okolico in sebe.

3 Metoda

Najprej smo preučevali literaturo in jo povzeli v teoretičnem delu. Skozi teoretični del smo razložili pojme in strokovne izraze z namenom, da bralcu jasno prikažemo vsebino in ga privedemo do srčiko naše analize, torej problema ustreznosti presoje.

Slika 1 prikazuje raziskovalni model, kjer je prikazan predloga za presojo - Povezovanje inteligenc 4 Q. Sposobnost pravične presoje je temeljna in neločljivo povezana s kognitivnim, evolucijo, razmišljanjem in odločanjem. S tem odgovorimo na zastavljeno raziskovalno vprašanje - kako postaviti sistem sklepanja (analize in sinteze), da bi lahko zaobjeli celovitost fenomena proučevanja?



Slika 4. Raziskovalni model

Za namen raziskave smo uporabili različne vire literature. Iz tabele 1 je razvidno, katere so bile naše ključne besede analize enot literature, ter kje so bili poudarki razmisleka. Pri delu smo uporabili iskalnik Google Scholar in klasične enote literature (monografska in strokovna dela).

Tabela 1. Ključne besede pri iskanju virov

Ključne besede v angleščini	Prevod ključnih besed v slovenščino
»cognition« + »evolution of cognition«	»kognitivno« + »evolucija kognitivnega«
»cognition« + »social cognition«	»kognitivno« + »socialna kognicija«
»evolution« + »cultural evolution«	»evolucija« + »kulturna evolucija«
»evolution« + »human evolution«	»evolucija« + »človeška evolucija«
»thinking« + »decission making«	»razmišljanje« + »odločanje«
»meaning« + »interpretation«	»smisel« + »interpretacija«

V tabeli 2 so prikazani viri, katere smo uporabili za podrobno analizo, da smo z vsebino lahko podprli naša razmišljanja in ugotovitve.

Tabela 2. Seznam virov

Avtor	Naslov
Heyes (2012)	New thinking: the evolution of human cognition
Huang, Spelke, Snedeker (2013)	What exactly do numbers mean?
Loh, Kanai (2015)	How has the internet reshaped human cognition?
Minda (2015)	The psychology of thinking. reasoning decision making & problem solving
Phillips, Fletcher, Marks, Hine (2016)	Thinking Styles and Decision Making: A Meta-Analysis
Wyer, Srull (1986)	Human cognition in its social context

4 Rezultati

Tabela 3 prikazuje ugotovitve analiziranih virov. Tematsko smo jih združili v dva sklopa: kognitivno in evolucija ter razmišljanje in odločanje. Namreč, sama sposobnost ustrezne presoje je tista, ki določa proces odločanja in nenazadnje, končnost odločitev. Zato je za namen naše raziskave združevanje vsebin v omenjena dva sklopa smiselno.

Tabela 3. Ugotovitve avtorjev analiziranih virov

Spoznanja/ugotovitve	Avtor
Kognitivno in evolucija	
<p>Raziskave evolucije človeške kognicije se sprašujejo, kakšne vrste razmišljanja je tisto, ki nas dela posebne kot ljudi. Nove raziskave na tem področju gledajo globlje v evolucijsko zgodovino človeka in njegove kognicije in sprejemajo bolj multidisciplinarni pristop kot prejšnja "evolucijska psihologija". Sodobne raziskave izhajajo iz primerjav med ljudmi in vrstami primatov in neprimatov, in združujejo ugotovitve iz antropologije, arheologije, ekonomije, evolucijske biologije, nevro-znanosti, filozofije in psihologije. Z uporabo teh metod nedavne raziskave razkrivajo globoke skupne značilnosti, pa tudi presenetljive razlike med človeškimi in nečloveškimi umi ter nakazujejo da je bil razvoj človeške kognicije veliko bolj postopen kot prej domnevano. Ključno vlogo pripisujejo kulturni evoluciji, tehno-socialni koevoluciji in genski kulturi. Vse to je ustvarilo splošne razvojne procese, ki so naredili človeško spoznanje in človeška življenja edinstvena.</p>	Heyes (2012)
<p>Skozi človeško evolucijo so bili naši kognitivni sistemi spremenjeni s prihodom tehnoloških izumov kot so primitivna orodja, govorni jezik, pisava in aritmetični sistemi. Pred tridesetimi leti se je internet pojavil kot najnovejši tehnološki izum, ki je sposoben in pripravljen globoko preoblikovati človeško spoznanje. S svojimi večplastnimi možnostmi. Internetno okolje je močno spremenilo naše misli in vedenje. Odraščanje z internetnimi tehnologijami je oblikovalo t.i. »Digitalne domorodce«, ki gravitirajo k »plitkem« vedenju pri obdelavi informacij, za katerega je značilno hitro preusmerjanje pozornosti in zmanjšana posvetovanja. Vključujejo se v povečano večopravnost, ki je povezana s povečano motnjo pozornosti in slabimi sposobnostmi izvršilnega nadzora. Digitalni domorodci prav tako kažejo večjo razširjenost odvisnosti, povezane z internetom vedenja, ki odražajo spremenjene mehanizme obdelave nagrajevanja in samokontrole. Nedavne nevroslikovne preiskave dokazujejo povezanost med temi kognitivnimi vplivi, povezanimi z internetom, in strukturnimi spremembami v možganih.</p>	Loh, Kanai (2015)
<p>Predstavljen je model delovanja človeškega kognitivnega sistema v njegovem naravnem družbenem kontekstu. Model se osredotoča na vhodne in izhodne spremenljivke, ki so bile pri razvoju prezrte s strani večine drugih kognitivnih teorij. Na vhodni strani model poudarja vlogo predznanja in ciljno usmerjene obdelave družbenih informacij. Na izhodnem koncu model poudarja in meri različne vrste družbenih sodb in afektivnih reakcij, pa tudi spomin in odločanje o izbranem vedenju. Model je zasnovan tako, da zagotavlja splošen konceptualni okvir za splošno integracijo; za velik del sodobnih raziskav družbene kognicije.</p>	Wyer, Srull (1986)
Razmišljanje in odločanje	»se nadaljuje«

»nadaljevanje«

V jezikoslovju se je vprašanje o pomenu številskih besed osredotočila na ugotovitev, da **imajo izrazi dve različni razlagi**. Čeprav se številke pogosto razlagajo kot natančne kardinalne vrednosti, pa so lahko razlage oziroma uporabe v nekaterih kontekstih, različne (npr. najmanj dve enoti – lahko sta 2 enoti, lahko pa tudi več). Dejstvo, da je številčne besede mogoče razlagati na oba načina, predstavlja izziv za semantike.

Huang,
Spelke,
Snedeker
(2013)

Razmišljanje si lahko razlagamo kot niz duševnih procesov, ki uporabljajo kognitivne sposobnosti oziroma vire (pozornost, zaznavanje, spomin) za manipulacijo mentalnih reprezentacije (zaznave, prototipi, koncepti) za generiranje logičnih in optimalna vedenja (jezik, odločitve, razlogi). Tako **razmišljanje je integriran del naprednih kognitivnih procesov, vključno z zaznavanjem, spominom, reševanjem problemov, odločanjem**. Sposobnost mišljenja je edinstvena za organizme z razvitim neokorteksom. Ljudje smo edina vrsta z dobro razvitimi možgani in kognitivnimi sistemi, ki lahko logično razmišljajo in sklepajo v kontekstu sprejemanja ugodnih odločitev. Na ta način je **miselni proces edinstven za ljudi**.

Minda (2015)

Ta metaanaliza je preučevala, ali **nagnjenost k uporabi refleksivnih in intuitivnih stilov** lahko predvideva **uspešnost odločanja** (normativno pravilno odzivanje) in **izkušnje z odločanjem** (npr. hitrost, užitek) pri različnih področjih odločanja. Rezultati kažejo, da so povezave med stili razmišljanja in rezultati odločitev odvisne od konteksta. Za izboljšanje uspešnost odločanja in izkušnje, bi morali subjekti odločanja in izobraževalci skrbno **pretehtati tako individualne razlike pri subjektu odločanja kot naravo področja odločanja**.

Phillips,
Fletcher,
Marks, Hine
(2016)

5 RAZPRAVA

Metodologije Povezovanje inteligenc 4 Q je primerno orodje za motrenje fenomenov, kot so posamezniki, skupine in organizacije. Sama sposobnost ustrezne presoje je tista, ki določa proces odločanja in nenazadnje, končnost odločitev. Organizacije prihodnosti so in bodo ostale tiste, ki bodo razumele pojem multi-inteligenosti in koncepta, ki ga razvijam s predlagano metodo Povezovanje inteligenc 4 Q, kjer razdeljujemo pomen povezljivosti inteligenc, in sicer racionalne (IQ), čustvene (EQ), duhovne (SQ) in fizične (PQ). Cilj je ustvarjanje okolij visoke pretočnosti, učljivosti in sinhronosti.

Zakaj model Povezovanje inteligenc 4 Q? Ker pomeni nadgradnjo klasičnih procesiranj človeških vsebin in je vpet v široko paleto znanj poslovne antropologije, sociologije in psihoanalize. V prvi vrsti gre za obvladovanje notranje (inherentne) in zunanje komunikacije. Ker je vsak odnos že po sebi komunikacija, ter v skladu z namenom tega članka, v nadaljevanju predstavljamo 4 predloge za povezovanje in sinergijo med 4 inteligencami, Zavedamo se, da se vidna komunikacija prične z besedo, nevidna pa z občutki. Prav tako je pomembno razumevanje

materialnih in nematerialnih vzvodov komunikacije; pojem energijske zaloge, mostov 4 tipov ekologij itd.

V spodnjih tabelah (tabele 4, 5, 6 in 7) prikazujemo uporabo modela v praktičnih primerih, kjer se osredotočamo na komunikacijo (notranjo, intersubjektivno in zunanjo, medosebno) (tabela 4). Na podlagi modela 4 Q razmišljamo prav tako o ravneh energij in kondicije, tako umske, čustvene, duhovne in fizične, saj so slednje prvine vsake komunikacije in sodelovanja (tabela 5). Ker vsak od nas z lastnim specifičnim ustrojem odtiskuje svoje uvide in bit v okolje, razvijamo idejo naprej, in jo prikažemo na primeru odtisov. Umskega, kjer gre za našo specifično intelektualno ekologijo in odtise, z našim načinom dela in vplivanja na svet znotraj nas in okrog nas. Enako velja za čustveno, duhovno in fizično ekologijo oziroma odtise (tabela 6). Sledi poslednja tabela mostov (tabela 7), racionalnega čustvenega, duhovnega in fizičnega mostu, kjer prikazujemo pomen ujemanja na teh ravneh. Če delimo na primer podoben racionalno instrumentalni odnos do dela in življenja, bomo lažje sodelovali (postavljali mostove). Enako velja za vrline (EQ) in vrednote (SQ), ki so pogosto opisovane v pojmih čustvene in socialne inteligentnosti. Človek, ki se zna poglobiti v svetove drugega, v njegove vrednote in v iskanje presečnih množic in povezovalnih faktorjev, ustvarja presežke (eden takih primerov je univerzalna etika). S svojim sinhronicitetnim načinom motrenja sveta in ljudi ustvarja pogoje za postavljanje mostov namesto zidov. Tako se možnost odboja (fizična inteligentnost, ki se izraža v simpatiji in antipatiji, v sprejemanju ali odklanjanju drugega), zmanjša.

Tabela 4. Predlog 1: notranja in zunanja komunikacija

Notranja komunikacija	Zunanja komunikacija
Nevidno	Vidno
Občutki	Beseda
Misli	Pogovor
Monologi	Mnenje, diskusija
Delno zavedanje in/ali nezavedno	Zavedanje

Tabela 5. Predlog 2: energijska zaloga/kondicija

Inteligenca	Energijska zaloga/kondicija
IQ	intelektualna energija/kondicija
EQ	čustvena energija/kondicija
SQ	duhovna energija/kondicija
PQ	fizična energija/kondicija

Tabela 6. Predlog 3: ekologije, odtisi, ocene ekologij

Inteligenca	Ekologije in odtisi	Ocena	Odtis
IQ	umska ekologija organizacije	Ocena miselne ekologije tima (IQ)	miselni odtis
EQ	čustvena ekologija organizacije	Ocena čustvene ekologije tima (EQ)	čustveni odtis
SQ	duhovna ekologija organizacije	Ocena storilnostne ekologije tima (SQ)	duševni odtis
PQ	fizični ekosistem vseh	Ocena rezultatov tima (PQ)	fizični odtis

Tabela 7. Predlog 4: mostovi v komunikaciji

Most	Področje v komunikaciji
IQ miselni most	Racionalni; miselni in konceptualni sistemi
EQ čustveni most	Čustveni; čustvovanje, občutki, vrline
SQ duhovni most	Duhovni; smisel, pravičnost, svetovni nazor, vrednote
PQ fizični most	Fizični; simpatija, antipatija; zdravje, bolezen

Z odgovorom na raziskovalno vprašanje - Kako poiskati sistem sklepanja (analize in sinteze), da bi lahko zaobjeli celovitost fenomena proučevanja? – smo z našo raziskavo dosegli namen članka, ki je predstavitev in analiza predloga za presojo, imenovanega Povezovanje inteligenc 4 Q. Ugotavljamo, da presoja mora biti uravnotežena, interdisciplinarna in usmerjena v izgradnjo celostnih modelov presoje. Predlagana rešitev spodbuja k nadaljnjim raziskovanjem pojma presoje in ga analizira na ravneh kognicije, emocije in nevrologije.

Med ljudmi sta se poleg omenjenih zaznav uveljavila še dva pojma, in sicer instinkt (nagon) in intuicija. Prav tako pa sta ta dva pojma že več desetletij del znanstvenih in nevroloških obravnav. Torej instinkt lociramo v predel trebuha, in sicer solarnega pleksusa, kjer govorimo o »gut feelings« (občutki v drobovju) oziroma občutjih, ki jih v slovenskem jeziku prevedemo kot šesti čut. Slutnje, instinktivne zaznave in občutja se torej obojestransko prenašajo med glavo in črevesjem po vagusnem živcu. Instinkt je primarno biološki odziv, ki je del norme reakcije, torej omejitev in dometa vsake vrste, tudi človeške. Tako lahko pojasnimo tudi svet živali, ki je prav tako instinktiven (rojenje čebel, selitev ptic, parjenje itd). Medtem pa pojem intuicije umeščamo v bolj razdelana pojmovna okna, kjer je intuicija posledica učenja in višjih duhovnih zaznav, nje občutke pa umeščamo v področje srca.

6 Zaključek

Metodologija Povezovanja inteligenc 4 Q pokaže poti, kako prisluhniti ključnim centrom telesa: glavi (IQ), srcu (EQ), duši (SQ) in telesu (PQ). Ko se uigramo v povezljivo stanje in čuječe opazujemo lastno zavest, kako se sprehaja od glave, srca, solarnega pleksusa in nog,

opazamo, kako že pozornost razelektri ključne tenzije, ki s časoma vodijo do bolezenskih stanj in disfunkcionalnega vedenja. Razbremenjeni teže čustev in spominov postajamo trdni, graditeljski in tvorni. Integriteta osebnosti je možna samo na takšen, celovit način samo preseganja, samo presoje in avtorefleksije.

In takšen posameznik prične ustrezno presojati tudi okolico in vse dileme, s katerimi se sooča. Zlasti tiste etične zanke in labirinte vrednot in vrlin, ki nas soočajo z najglobljimi vprašanji človeške vrste, kot so vprašanja evtanazije, smrtne kazni, pravice do splava in podobno, v opisanih kontekstih še posebej pridobijo na teži.

Iz zapisanega zaključujemo, da je podan predlog za presojo - Povezovanje inteligenc 4 Q - aplikabilen tako na organizacije kot skupine, saj obravnava naravno sposobnost človeka po analizi in sintezi, torej celoviti sposobnosti presoje. Predlagana rešitev je zanimiva, saj povezuje tako sociološko, antropološko kot nevrološko znanost. Nudi praktične ideje in napotke, kako povezovati ravni, ki so si različne, in kako tlakovati poti do uravnotežene etične presoje. Ker je človeško udejstvovanje vselej povezano s sodelovanjem, povezovanjem in komuniciranjem, je predlagan model lahko koristen in praktično uporaben. Predlog podpira trajnostni razvoj družbe, saj se ukvarja s ključnimi tematikami, ki podpirajo širša družbena vprašanja in etičnost posameznikov kot pripadnikov družbe. Obenem pokaže, kako lahko presojamo iz ravni uma (IQ), čustev (EQ), duha (SQ) in telesa (PQ). S tem vključi interdisciplinarnost in ji prida ključni poudarek pri presoji.

V raziskavi smo se osredotočili na kvalitativno metodo z analizo vsebin. Priporočamo pa konkretne modele in nadaljnje raziskave same presoje tako na kognitivnih kot emotivnih ravneh.

Reference

1. Dennett, D. C. (2012). *Pojasnjena zavest*. Ljubljana: Krtina.
2. De Saussure, F. (1997). *Predavanja iz splošnega jezikoslovja*. Ljubljana: ISH.
3. Emerson, R.W. (2007). *Zaupanje vase in drugi eseji*. Ljubljana: Založba Sophia.
4. Freud, S. (1987). *Metapsihološki spisi*. Ljubljana: Studia Humanitatis.
5. Goleman, D. (2021). *Čustvena inteligenca*. Ljubljana: Mladinska knjiga.
6. Heyes, C. (2012). New thinking: the evolution of human cognition. *Philosophical Transactions of the Royal Society B*, 367, 2091–2096. doi:10.1098/rstb.2012.0111
7. Huang, Y. T., Spelke, E., & Snedeker, J. (2013). What Exactly do Numbers Mean? *Language Learning and Development*, 9, 105–129.
8. Kelly, J. R., Kennedy, P. J., Cryan, J. F., Dinan, T. G., Clarke, G., & Hyland, N. P. (2015). Breaking down the barriers: the gut microbiome, intestinal permeability and stress-related psychiatric disorders. *Frontiers in Cellular Neuroscience*, (9)392. doi: 10.3389/fncel.2015.00392

9. King, U. (1992). Spirituality, society and culture. Way supplement 73:4–23.
10. Košir, M. (2020). Duhovnost in religioznost v stresnih situacijah in mesto duhovnosti v psihoterapiji. *Bogoslovni vestnik*, 80(4), Ljubljana.
11. Loh, K. K., & Kanai, R. (2015). How Has the Internet Reshaped Human Cognition? *The Neuroscientist*, 1–15, DOI: 10.1177/1073858415595005
12. Minda, J. P. (2015). *The Psychology of Thinking. Reasoning Decision Making & Problem Solving*. London: Sage Publications Ltd; 1 st edition.
13. Musek, J. (2015). Osebnost, vrednote in psihično blagostanje. Ljubljana: Znanstvena založba Filozofske fakultete Univerze v Ljubljani.
14. Musek, J. (2006). Dimenzije duhovnosti. V: Marko Bohanec, Matjaž Gams, Vladislav Rajkovič, Tanja Urbančič, Mojca Bernik, Dunja Mladenić, Marko Grobelnik, Marjan Heričko, Urban Kordeš, Olga Markič, Janek Musek, Mari Jože Osredkar, Igor Kononenko in Barbara Novak Škarja, ur. Zbornik 9. mednarodne multikonference Informacijska družba IS 2006, 426–431. Ljubljana: Institut Jožef Stefan.
15. Phillips, W. J., Fletcher, J. M., Marks, A. D. G., & Hine, D. W. (2016). Thinking Styles and Decision Making: A Meta-Analysis. *Psychological Bulletin*, (142)3, 260–290.
16. Rieder, R., Wisniewski, P. J., Alderman, B. L., Campbell, S. C. (2017). Microbes and mental health: A review. *Brain, Behavior, and Immunity*, 66, 9 - 17.
17. Sheldrake, P. (2014). *Spirituality: A guide for the perplexed*. London: Bloom Spilka.
18. Wyer, R. S., & Srull, T.K. (1986). Human Cognition in Its Social Context. *Psychological Review*, 93(3), 322-359.
19. Zohar, D., & Ian, M. (2000). *Duhovna inteligenca*. Tržič: Učila.

Izr. prof. dr. **Lucija Mulej** je antropologinja, sociologinja, publicistka, pisateljica, kolumnistka in svetovalka. V akademskem svetu se je uveljavila s proučevanjem kreativnosti in odpiranja umskih in kreativnih potencialov. Kot avtorica številnih znanstvenih in poljudnih člankov, nastopajoča v aktualnih tematikah ustroja družbe in socialnih pogodb, sodeluje z različnimi podjetji, organizacijami, posamezniki in akademskimi institucijami doma in po svetu. V letu 2022 je bila sprejeta na prestižno švicarsko univerzo SWISS UMEF na post doktorski študij globalne politike in mednarodnih odnosov. Kot redna predavateljica na GEA College poučuje predmete o etiki in poslovnem okolju ter komunikaciji in motivaciji. Predavala je na ZRC SAZU, FDV Ljubljana, FOŠ Novo Mesto, MFDPŠ Celja in drugje. Razvija netehnološke inovacije in se kot sociologinja in antropologinja posveča razvoju organizacij kot duhovnih entitet, ki hologramsko vplivajo na celoto ter na njene posamezne dele. Raziskovalno se ukvarja s proučevanjem kreativnosti in odpiranjem razvojnih potencialov posameznikov in podjetij. V prvi znanstveni monografiji »*Relativizem v sociologiji znanosti*« opisuje manifest odpiranja kreativnih potencialov. Kot managerka znanja se trudi za preboj interdisciplinarnosti, saj verjame, da multiparadigmatsko okolje z izjemnimi strokovnjaki nudi divergentne uvide, ki jih ravno ta čas najbolj potrebuje. Druga znanstvena monografija, *Metodologija povezovanja inteligenc 4 Q in oblikovanje fundamentov pravične etične presoje*, je oris praktičnih uvidov in teoretskih izpeljav njenega ustvarjalnega opusa zadnjih petnajst let.

Abstract:
Methodology of Connecting the 4Q Intelligences or Reaching Suitable Judgement

Research Question (RQ): How to find a system of reasoning (analysis and synthesis) to be able to encompass the wholeness of the phenomenon under study?

Purpose: The purpose of this article is to present and analyze an assessment proposal called Connecting Intelligences 4 Q.

Method: In the research, we used qualitative methodology, comparative content analysis. The research is analytical, it examines the qualitative experience of the author and supports it with literature from the fields of linguistics, psychoanalysis, neurology and sociology. The method of reasoning is both inductive and deductive.

Results: Assessment must be balanced, interdisciplinary and aimed at building integrated assessment models. The proposed solution encourages further research into the concept of judgment and analyzes it at the levels of cognition, emotion and neurology.

Organization: The proposal is applicable to both organizations and groups, as it deals with the natural human ability to analyze and synthesize, i.e. the comprehensive ability to judge. Since human engagement is always related to cooperation, connection and communication, the proposed model can be useful and practically applicable.

Society: The proposal supports the sustainable development of society, as it deals with key topics that support broader social issues and the ethics of individuals as members of society. At the same time, it shows how we can judge from the levels of mind (IQ), emotion (EQ), spirit (SQ) and body (PQ). It thereby includes interdisciplinarity and gives it a key focus in the assessment.

Originality: The proposed solution is interesting, as it connects sociological, anthropological and neurological science. It offers practical ideas and guidance on how to connect levels that are different and how to pave the way to balanced ethical judgment.

Limitations/Future Research: In the research, we focused on the qualitative method with content analysis. However, we recommend concrete models and further research on the assessment itself, both on the cognitive and emotional levels.

Keywords: intelligence, judgement, intrdisciplinarita, perception, method.

Copyright (c) Lucija MULEJ



Creative Commons License

This work is licensed under a Creative Commons Attribution-ShareAlike 4.0 International License.